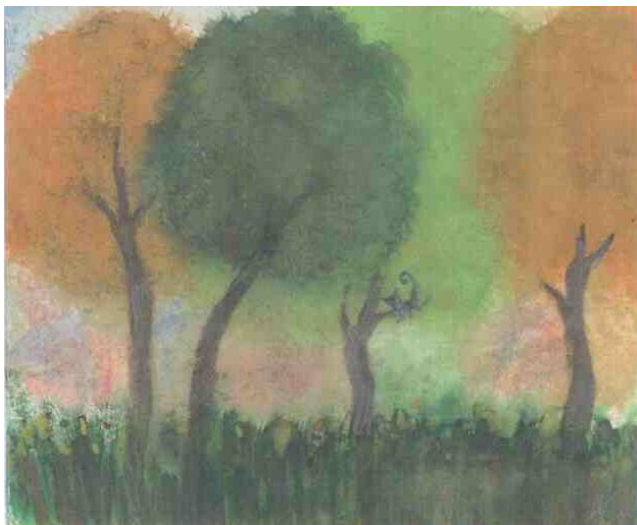


# KRUPSKÉ STŘÍPKY

---

Obecní úřad Horní Krupá

3 / 2016



## **Podzim – František Hrubín**

Padá listí zlaté rudé,  
je ho plná zahrada.  
A co potom padat bude  
až to listí opadá?

Potom bude padat sních,  
Co ho bude na větvích.  
Co ho bude všude, všude,  
jen to slunko bude rudé!

## **Milí spoluobčané.**

Vítám vás u posledního letošního vydání Krupských střípků v předvánočním čase. V tomto čísle vás pozveme na kulturní akce, seznámíme vás s ukončenými a plánovanými akcemi a přineseme další informace.

Z hlediska investic a výstavby byl rok 2016 velmi silným. Proinvestováno bylo zhruba 6 milionů korun. Níže uvádím seznam investic v roce 2016:

- Pokračování výstavby infrastruktury Na Kamenné
- Rekonstrukce silnice pod Hospodkovými
- Rekonstrukce komunikace u Ročkových
- Rekonstrukce interiéru výminku – podpořeno z dotace Kraje Vysočina z POVV
- Rekonstrukce márnice na hřbitově
- Oprava komunikace z Údolí do Dolní Krupé
- Výstavba nového hřiště u řadové bytovky – podpořeno z dotace MMR
- Výstavba sběrného dvora – podpořeno z dotace Operačního programu životního prostředí

Dále došlo k opravám a úpravám v mateřské škole, v lesích bylo vysázeno 2 550 buků a 4 000 smrků a byl také postaven přístřešek na techniku pod KD.

V tomto duchu budeme pokračovat i v příštím roce. V plánu na jaro 2017 je dokončení komunikací a chodníků Na Kamenné, dokončení rekonstrukce výminku a jeho otevření. Opravovat se budou i nadále cesty a připravujeme výměny ventilů na větvích vodovodů včetně navýšení jejich počtu.

Co se týká žádostí o dotace, tak bude znovu podána žádost o dotaci na rekonstrukci mateřské školy. V minulé výzvě bohužel chybou v zadávací dokumentaci nebyly splněny některé parametry bezbariérovosti a tak bude podána nová žádost s velkou šancí na úspěch. Dotace bude také podána na

rekonstrukci sauny a na dokončení rekonstrukce výminku. Připravujeme také podání žádosti o dotaci na odbahnění obecního rybníka.

I v oblasti kulturního vyžití byl rok 2016 pestrý. Rád bych ještě jednou poděkoval všem, kteří se podíleli na organizaci oslav založení obce a uvedení nového znaku. Rád bych poděkoval i občanům za hojnou účast. Na tuto akci navázaly velmi oblíbené zvěřinové hody – poprvé v Horní Krupé - za které patří dík místnímu mysliveckému sdružení. Dále proběhl lampiónový průvod, myslivecký ples a také setkání seniorů – tentokrát v Rozsochatci.

Při této příležitosti bych rád pozval všechny občany **na rozsvícení vánočního stromu**, které se uskuteční první adventní neděli 27. listopadu od 17 hodin u sauny. Nebudou chybět koledy i v podání dětí z MŠ a také vánoční punč.

Na tyto akce naváže v příštím roce hasičský bál 4. února, 11. února masopustní průvod a 3. března maškarní bál.

Na únor 2017 připravujeme také veřejnou schůzi, kde budete blíže informováni o proběhlých a připravovaných akcích a budou projednávány také pozemkové úpravy, vaše podněty a další příspěvky. O datu konání se včas dozvíte.

Závěrem tohoto úvodu vám všem přeji hlavně klidné a spokojené prožití vánočních svátků bez zbytečného shonu. Přeji Vám také hodně úspěchů v roce 2017.

Váš starosta



## **Zemědělská společnost**

Zemědělská společnost Horní Krupá, a.s. hospodaří na 1680 ha zemědělské půdy. Z toho 342 ha luk, 1338 ha orné půdy, 5 ha lesa a 9 ha zastavěných ploch.

Akciová společnost má 50 zaměstnanců, z toho 8 vedoucích pracovníků, 4 účetní a 38 pracovníků rostlinné a živočišné výroby. V sezóně nám vypomáhají brigádníci z řad středoškolských i vysokoškolských studentů a důchodci.

Předmětem podnikání je rostlinná a živočišná výroba, produkce mléka, chov skotu, chov prasat.

Produkty rostlinné výroby: řepka, ječmen, pšenice, tritikále, krmné plodiny, brambory. Výnosy jednotlivých plodin: řepka 4 t/ha, ječmen 7 t/ha, pšenice ozimá 8,5 t/ha, tritikále 7,5 t/ha.

Krmné plodiny: jedná se o kukuřici, směsi obilovin, jetel a trávy na orné půdě. Tyto plodiny slouží k zajištění krmné základny pro chov skotu.

Brambory sázíme na 90 ha. Brambory průmyslové 57 ha s výnosem 38 t/ha, brambory sadbové 28 ha s výnosem 25 t/ha, brambory jedlé 5 ha s výnosem 30 t/ha pro drobný prodej v podzimních měsících. Průmyslové brambory máme zajištěny dlouhodobými smlouvami na odběr brambor v podzimních měsících přímo z pole.

Živočišná výroba je zaměřena na chov dojných krav a chov prasat s uzavřeným obratem stáda.

Průměrný stav dojnic je 460 kusů dojných krav s průměrnou dojivostí 24,5 l na den. Roční dojivost na krávu je 9880 litrů. Telat chováme 150 kusů, chovné jalovice 163 kusů, vysokobřezí jalovice 109 kusů. Mléko dodáváme do mlékárny Pragolaktos Praha ve výši 4,5 milionu litrů mléka za rok v 1 třídě kvality. Od roku 2014 docházelo k propadu ceny z původní ceny 9,50 Kč/l mléka na současnou průměrnou tržní cenu 6,70 Kč/litr. Příjmy z prodeje mléka tvoří 52 % tržeb podniku.

Prasnic chováme průměrně 145 kusů, od kterých odchováme průměrně 25 kusů selat. Prasata se prodávají v průměrné váze 110 kg na regionální jatka do Českého Dvora, Perknova a Oudoleně. Výkupní cena vepřového masa v letošním roce je 26 - 32 Kč/kg. Tato cena je dlouhodobě pod výrobními náklady.

V oblasti investic dochází pravidelně k obnově mechanizace. V letošním roce byl zakoupen nový samochodný postřikovač. Společnost investuje do oprav budov, střech, komunikací v areálech. Akciová společnost se také podílí na opravě veřejných cest v obhospodařovaných katastrech.

Akciová společnost má již 2 roky schválenou stavbu stáje v areálu Mléčné farmy v Horní Krupé. Jedná se o porodnu pro 130 dojnic vybavenou porodními boxy, malou dojírnu na mlezivové mléko. Stáj bude postavena v horní části areálu, součástí stavby budou terénní úpravy, oprava cest a oplocení. Stavba bude částečně financována z Programu rozvoje venkova. Pokud bude dotace schválena, začaly by práce na stavbě v druhé polovině roku 2017.

Jiří Novák – ředitel

## **Střípky z ekocentra Chaloupky**

Ačkoliv podzim bývá obdobím pomalých příprav na zimu, v našem ekocentru nezahálíme. Už od začátku září k nám jezdí školy a školky na programy týkající se tradičního hospodaření, života mravenců, živáčků v zahradě a za pěkného počasí jsme si i zalovili v Krupském potoce. V polovině října se uskutečnila tradiční drakiáda pořádaná ve spolupráci se SEM Slunečnice. Větrné počasí nám přálo a na louku nad Krupou dorazilo na šedesát dětí a dospělých. Předvedli draky domácí různých materiálů, velikostí a barev, takže hodnocení těch „nej“ nebylo vůbec jednoduché. Během podzimu u nás proběhly dva semináře pro učitele týkající se budování přírodních zahrad. Ty završily cyklus čtyř seminářů v rámci programu EKOTON. Na naší krupské zahradě vyrostl během víkendu nový hmyzí hotel a učitelé vysadili živý plot z jedlých druhů keřů jako muchovník, hlošina, aronie, meruzalka a další. Na závěr proběhly prezentace prací, kde nám učitelé ukázali konkrétní plány a

příklady z vlastních školních zahrad. Listopad je pro nás měsícem příprav na Vánoce a celý adventní čas. Kromě programů pro školy (a nově i pro školky), jimž vévodí program „Ochutnejte vánočního kubu“, chystáme také akce pro veřejnost. Srdečně vás zveme na dvě adventní dílny, které proběhnou 25. 11. a 9. 12. v 16 hodin. Na programu první dílny je výroba drobných šperků a dárků z plsti, v druhé si budete moci vyrobit vlastní kaleidoskop. Po novém roce nás čeká „Výlet zimní přírodou“, což je komentovaná vycházka do zimní přírody 29. 1. ve 14 hodin. 24. 3. zveme na Soví houkání, které pořádáme ve spolupráci se SEM Slunečnice. Tentokrát se vydáme za naší nejmenší sovou – kulíškem nejmenším – do místa jeho přirozeného výskytu kolem zříceniny hradu Ronovec. O dva týdny později, 7. 4. pořádáme velikonoční dílnu, které budou dominovat pestrobarevné tulipány vyrobené z látky (pro děti máme připravenou lehčí variantu). Jaro 2017 završí Den Země konaný 21. 4. Zveme všechny na tradiční brigádu na pomoc přírodě. Další program spojený s tímto dnem bude upřesněn na stránkách [www.chaloupky.cz](http://www.chaloupky.cz). Za léta konání si naše akce vybudovaly svou tradici, což dokazuje základna věrných příznivců, kteří neváhají dorazit i z větších vzdáleností. Tímto bychom rádi pozvali i krupské spoluobčany, aby se našich akcí zúčastnili.

Lenka Šuveríková, lektorka



## NOVÝ SBĚRNÝ DVŮR

S radostí Vám mohu oznámit, že byl dokončen nový sběrný dvůr, který se nachází u vjezdu do Zemědělské společnosti na bývalém pozemku u Caltů. Sběr druhotně použitelných materiálů bude mít od této doby určitou úroveň, ale také pravidla. Dále naleznete veškeré informace o ukládání odpadů.

Sběrný dvůr bude prozatím otevřen nepřetržitě a tato otevírací doba závisí pouze na občanech a jejich přístupu k likvidaci odpadů. Dvůr bude monitorován kamerami a případné provinění proti řádu bude řešeno s konkrétním občanem.

Žádám vás proto, abyste k odkládání uvedeného odpadu přistupovali maximálně odpovědně. Závisí na tom náklady na odpadové hospodářství obce a tím i výše poplatků za odpady.

Sběrný dvůr bude otevřen od 5. prosince 2016 od 13 hodin. Od této doby prosím ukládejte veškerý uvedený odpad pouze na nové místo. Starý prostor „na statku“ bude uzavřen a postupně zbourán. Všechny kontejnery budou označeny názvem a druhem odpadu, který do něj patří. Co nebude vyjmenováno, do kontejneru NEPATŘÍ!!!

### **Plasty**

Do kontejneru vkládejte plastové obaly a pytle, igelity, PET láhve, polystyren, všechny plastové hračky a další předměty z plastů. Prosíme PET láhve SEŠLAPÁVAT.

NEPATŘÍ SEM: plasty znečištěné, plastové obaly od škodlivých látek apod.

### **Papír**

Dva kontejnery budou stejné jako na původním místě a rozdělené na tiskoviny a kartóny. Také u kartónových krabic prosíme o jejich rozřezání, případně sešlapání.

### **Bioodpad**

Kontejner bude připraven ve sběrném dvoře od března do listopadu. Vkládejte do něj posekanou trávu, listí, rostlinné zbytky, ovoce, zeleninu, větve.

V případě většího množství se dohodněte s pracovníky obce na přistavení kontejneru.

**NEPATŘÍ SEM:** zbytky živočišného typu, hnůj, oleje, komunální odpad, dřevo s hřebíky apod.

### **Železný šrot**

Do kontejneru vkládejte zbytky železného šrotu. Sběr šrotu po obci bude i nadále zajišťovat místní SDH 1x ročně, ale tento kontejner bude sloužit pro sběr šrotu, který nechcete /nemůžete mít doma až do dalšího svozu. Výtěžek z tohoto sběru popouje SDH.

### **Elektroodpad**

Kontejner slouží pro zpětný odběr vysloužilých elektrospotřebičů. Vkládejte kompletní elektrospotřebiče se všemi hlavními komponenty. Sběr je provozován ve spolupráci s SDH, který použije jeho výtěžek na doplnění techniky.

### **Hliník**

Nově bude možné ukládat na sběrný dvůr i hliník, jako jsou hliníkové plechovky, víčka apod.

### **Použité rostlinné oleje**

Od 1. ledna 2017 rozšíříme sortiment sběrného dvora o nádobu na přepálený použitý rostlinný olej z kuchyně. **!Rostlinný ! olej** vkládejte prosím do sběrného boxu v uzavřené PET láhvi.

### **Stavební suť a zemina**

V případě čisté zeminy kontaktujte Obecní úřad, kde je možné domluvit případné uložení. Stavební suť Obec Horní Krupá nelikviduje, je možné nechat přistavit kontejner a materiál odvézt do Technických služeb.

### **Objemný odpad**

Kontejner bude opět přistaven 2x ročně po předchozím vyhlášení. Na sběrném dvoře se objemný odpad během roku ukládat nebude.

### **Nebezpečný odpad**

Dvakrát ročně bude zajištěn svoz externí firmou. Na sběrném dvoře nebude taktéž možno tento typ odpadu ukládat.

Žádný jiný odpad, kromě výše uvedených plastů, papíru, šrotu, elektroodpadu, bioodpadu, hliníku a rostlinných olejů neukládejte na sběrný dvůr. Konkrétně bych chtěl



připomenout, že například obaly od montážních pěn, nádoby od barev, jedovatých látek, polstrování automobilů, pneumatiky v žádném případě nepatří na náš sběrný dvůr a jejich uložení bude řešeno následně s osobou, která odpad na dvůr uložila.

V posledním případě bych chtěl upozornit, že sběrný dvůr je určen k ukládání odpadů pro fyzické osoby, které platí v obci poplatek za odpady. Odpady pocházející z různých forem podnikání se musí likvidovat jinou legální cestou.

## **KONTROLY KOTLŮ**

Milí spoluobčané.

V návaznosti na dotazy týkající se problematiky revize kotlů vám sděluji v kostce následující informace:

Do konce letošního roku by měl každý majitel kotle na pevná paliva o příkonu min. 10kW mít revizi o tomto kotli. Je lhostejno, o jak starý kotel se jedná – povinnost platí i pro zcela nové kotle. Potvrzení se předkládá odboru životního prostředí MÚ Havlíčkův Brod na vyžádání. Revize kotlů provádějí oprávněné osoby mající toto oprávnění vystavené od výrobce daného kotle.

Oproti tomu zatím neplatí žádné ustanovení, které by opravňovalo úřední orgány k provádění kontroly kotle v domácnostech.

I z hlediska výše uvedeného bych rád apeloval na některé občany, aby pálili jen příslušné palivo pro daný typ kotle a nezhoršovali naše dosud relativně čisté ovzduší.

## **NEOPRÁVNĚNÝ ZÁBOR OBECNÍCH POZEMKŮ**

V návaznosti na moji minulou výzvu ve vydání Krupských střípků a s ohledem na rovný přístup, bych rád znovu vyzval občany,

kteří mají na obecních pozemcích složené předměty, dřevo a další materiál, nebo kteří mají obecní pozemky zaplacené, a ještě neuvedli své záležitosti do pořádku, aby mě kontaktovali a abychom věc vyřešili ke spokojenosti. V krajním případě budeme nuceni na neoprávněné zábory v příštím roce uzavírat nájemní smlouvy.

Starosta

## **Další pozvání**

### **Benefiční adventní koncert**

V neděli 4. 12. 2016 se v evangelickém kostele od 17 hodin uskuteční adventní koncert pěveckého sboru Prímadonky.

### **Dětské divadlo**

Dětské divadlo v neděli 18.12. od 10 hodin v evangelickém kostele s názvem Vánoce v nemocnici

### **Šachový turnaj**

Místní knihovna v Dolní Krupé a pan Aleš Dobrovolný pořádají 23. ročník šachového turnaje za přispění sponzorů - obcí Rozsochatec, Horní a Dolní Krupá. Šachový turnaj se koná v místním hostinci v Rozsochatci za podpory hostinského Martina Štěpána ve dnech 27. – 29. prosince 2016, vždy od 14.ºº do 19.ºº hodin. Šachisté amatéři vítáni. Zápis na telefonním čísle pana Škváry 704 067 424.

Povídání a fotografie z minulých turnajů jsou ke zhlédnutí na webových stránkách obce Rozsochatec.

Srdečně zvou pořadatelé. Šachům zdar.





## Společenská kronika

za období od posledního vydání Krupských střípků

### **Významná jubilea:**

Barvínková Helena, 75 let

Šrámek Václav, 85 let

Bárta Josef, 80 let

Pelikánová Zdeňka, 75 let

Čáповá Božena, 88 let

Jindra Václav, 85 let

Blažková Jaroslava, 70 let

Přejeme pokojné dny.

### **Narodily se tyto děti:**

Jiří Časar, Horní Krupá

Natalia Červenclová, Horní Krupá

Vojtěch Lacina, Horní Krupá

Elizabeth Caltová, Horní Krupá

Nikol Smržová, Horní Krupá

David Jindra, Horní Krupá

Blahopřejeme a radujeme se z Vašeho dítěte

### **Vzali se:**

Michal Staněk a Ivana Žáková

Hugo Pelikán a Dita Krčová

Přejeme mnoho porozumění

### **Zemřeli:**

Miloslav Žák, Horní Krupá

Josef Tomšovský, Údolí

Vzpomínáme spolu s Vámi



## Bezpečná Vysočina

V souvislosti s projektem „Bezpečná Vysočina“ poskytl Kraj Vysočina obci reflexní pásy pro občany. Reflexních pásek jsme nedostali tolik, kolik máme občanů, proto jsme je rozdělili a do domácností rozdali spolu s Krupskými střípky.

Ať slouží k naší bezpečnosti!



Děkujeme všem za příspěvky do časopisu.

Časopis Obce Horní Krupá.

Horní Krupá 49, 580 01, IČO 00267481

Vydává Obecní úřad Horní Krupá.

Časopis je zapsán do evidence periodického tisku u MK ČR a bylo mu přiděleno evidenční číslo: MK ČR E 19537.

Písemné příspěvky posílejte na OÚ Horní Krupá, 580 01 nebo e-mailem [obec@hornikrupa.cz](mailto:obec@hornikrupa.cz).

Telefonické dotazy a připomínky na tel. číse 569 436 145, 725 101 163.

Obrázek na titulní straně namalovala Kája Cicková

Distribučováno zdarma do všech schránek. Pokud jste časopis nedostali, přihlaste se na OÚ, kde je k dispozici.

Listopad 2016